

UOEH

University of Occupational and
Environmental Health, Japan

DPCデータと医療マネジメント

産業医科大学 公衆衛生学教室

産業医科大学病院 医療情報部

村松圭司

本日のアジェンダ

- 医療機関機能の把握に用いることができる
DPCデータの紹介
 - 厚労省公開データ
 - ベンチマーク分析など
 - 自院データ
 - プロセス分析など
- 厚生労働省公開データを用いた分析
- 自院のDPCデータを用いた分析

DPCデータ初学者向きの内容です。



実際にDPCデータを用いて分析を行った結果
(当日供覧)



自施設での分析に役立つ教科書やツール、ウェブサイト、加工済みデータ

声：「公開データのページが見つけにくい」
 Ans：この順で進めれば必ず見つかります。



公開データ入手

- 平成26年度 第5回 診療報酬調査専門組織・DPC評価分科会



<http://www.mhlw.go.jp/stf/shingi/0000056344.html>

- ホーム



政策について

<http://www.mhlw.go.jp/stf/seisakunitsuite/index.html>

審議会・研究会等

<http://www.mhlw.go.jp/stf/shingi/indexshingi.html>

中央社会保険医療協議会(中央社会保険医療協議会診療報酬調査専門組織 (DPC評価分科会))

<http://www.mhlw.go.jp/stf/shingi/shingi-chuo.html?tid=128164>

平成26年度 第5回 診療報酬調査専門組織・DPC評価分科会

中央社会保険医療協議会(中央社会保険医療協議会診療報酬調査専門組織(DPC評価分科会))

回数	開催日	議題等	議事録 / 議事要旨	資料等	開催案内
平成26年 第5回	2014年9月5日 (平成26年9月5日)	1. 平成25年度DPC導入の影響評価に係る調査「入院患者調査」の結果報告について(案) 2. 医療機関群のあり方等について 3. 平成26年度特別調査(ヒアリング等)の実施について(案) 4. 医療機関別係数に係る検討課題について 5. DPC制度(DPC/PDPS)に係るこれまでの検討状況について検討結果(中間とりまとめ)(案)	議事録	資料	開催案内

中央社会保険医療協議会診療報酬調査専門組織 (D P C 評価分科会)



第30回	2011年1月21日	1	第18回医療経済実態調査について	議事録	資料	-
第29回	2010年11月26日	1	第18回医療経済実態調査について	議事録	資料	-
第28回	2009年3月18日	-	-	議事録	資料	-
第27回	2008年2月18日	-	-	議事録	資料	-
第26回	2008年1月28日	-	-	議事録	資料	-
第25回	2008年11月14日	-	-	議事録	資料	-
第24回	2008年7月4日	-	-	議事録	資料	-
第23回	2007年10月26日	-	-	議事録	資料	-
第22回	2007年2月28日	-	-	議事録	資料	-
第21回	2007年11月17日	-	-	議事録	資料	-
第20回	2006年11月22日	-	-	議事録	資料	-
第19回	2006年6月21日	-	-	議事録	資料	-
第18回	2005年11月24日	-	-	議事録	資料	-
第17回	2005年3月16日	-	-	議事録	資料	-
第16回	2005年3月4日	-	-	議事録	資料	-
第15回	2005年3月16日	-	-	議事録	資料	-
第14回	2005年2月4日	-	-	議事録	資料	-
第13回	2005年1月26日	-	-	議事録	資料	-

[ページの先頭へ戻る](#)

中央社会保険医療協議会診療報酬調査専門組織(手術に係る施設基準等調査分科会)

回数	開催日	議題等	議事録/ 議事要旨	資料等	開催案内
-	2007年7月26日	-	-	資料	開催案内
-	2007年2月21日	-	議事録	資料	-
-	2006年9月13日	-	議事録	資料	-
-	2006年7月31日	-	議事録	資料	-

[ページの先頭へ戻る](#)

中央社会保険医療協議会診療報酬調査専門組織(DPC評価分科会)

回数	開催日	議題等	議事録/ 議事要旨	資料等	開催案内
平成24年度 第6回	2012年11月6日	-	-	-	開催案内 New 10月23日
平成24年度 第5回	2012年6月21日	1. 地域医療指数・体制評価指数の確認手順について(案) 2. 基準係数・機能評価係数②の次回改定に係る基本方針と今後の検討課題(案) 3. DPC導入の影響評価に関する調査結果について	議事録	資料	開催案内
平成24年度 第4回	2012年2月27日	1. 外来診療に係るデータの提出について 2. 基準係数・機能評価係数②の次回改定対応に係る基本方針と今後の検討課題について(案)	議事録	資料	開催案内
平成24年度 第3回	2012年6月20日	1. DPC制度に関する今後の検討方針について(検討課題とスケジュールの整理)(案) 2. DPC/FDPSの基準係数について 3. 基準係数・機能評価係数②の次回改定に向けた評価手法等に係る論点(案)	議事録	資料	開催案内
平成24年度 第2回	2012年5月28日	1. DPC制度に係る今後の検討について(案) 2. 平成24年度におけるDPCに関する調査(案) 3. DPCデータ提出の現状について	議事録	資料	開催案内
平成24年度 第1回	2012年4月25日	1. 平成24年度診療報酬におけるDPC制度(DPC/FDPS)の対応について DPC/FDPS(急性期入院医療の診断群分類に基づく定額報酬算定制度)の見直し ・平成24年度診療報酬改定の概要(DPC制度関連部分) ・平成24年度診療報酬改定におけるDPC制度(DPC/FDPS)の対応について(概要) ・DPC制度(DPC/FDPS)に係る医療機関の手続き等について(案) ・平成24年度におけるDPC制度(DPC/FDPS)の対応について(補足事項) 2. 今後の検討課題について	議事録	資料	開催案内



[ページの先頭へ戻る](#)

中央社会保険医療協議会

- 中央社会保険医療協議会 New 10月16日
- 中央社会保険医療協議会総会 New 10月22日
 - 中央社会保険医療協議会と介護給付費分科会との打ち合わせ会
- 中央社会保険医療協議会全員懇談会
- 中央社会保険医療協議会薬価専門部会
- 中央社会保険医療協議会保険医療材料専門部会
- 中央社会保険医療協議会費用対効果評価専門部会
- 中央社会保険医療協議会診療報酬改定結果検証部会
- 中央社会保険医療協議会診療報酬基本問題小委員会 New 10月22日
- 中央社会保険医療協議会調査実施小委員会
- 中央社会保険医療協議会診療報酬調査専門組織(手術に係る施設基準等調査分科会)
- 中央社会保険医療協議会診療報酬調査専門組織(DPC評価分科会)
- 中央社会保険医療協議会診療報酬調査専門組織(慢性期入院評価分科会)
- 中央社会保険医療協議会診療報酬調査専門組織(入院医療等の調査・評価分科会)
- 中央社会保険医療協議会診療報酬調査専門組織(医療技術評価分科会)
- 中央社会保険医療協議会診療報酬調査専門組織(医療機関のコスト調査分科会)
- 中央社会保険医療協議会診療報酬調査専門組織(医療機関等における消費税負担に関する分科会)

会議録は膨大で、第何回資料に公開データがあるか一目ではわからない。 久保(2013)一部改編

DPC導入の影響評価に関する調査：集計結果



http://www.mhlw.go.jp/bunya/iryohoken/database/sinryo/dpc_b.html#link02

ホーム

- > [政策について](#)
- > [分野別の政策一覧](#)
- > [健康・医療](#)
- > [医療保険](#)
- > [医療保険データベース](#)
- > [DPC導入の影響評価に関する調査](#)
- > [集計結果](#)



文字サイズの変更 標準 大 特大

ご意見募集やパブリックコメントはこ

テーマ別に探す 報道・広報 **政策について** 厚生労働省について 統計情報・白書 所管の法令等

[ホーム](#) > [政策について](#) > [分野別の政策一覧](#) > [健康・医療](#) > [医療保険](#) > [医療保険データベース](#) > [DPC導入の影響評価に関する調査](#) > [集計結果](#)

DPC導入の影響評価に関する調査：集計結果

■ 集計結果

■ 利用上の注意

各年次報告に調査方法等の記載有り

■ 統計表一覧

■ 【年次報告】

「DPC導入の影響評価に関する調査結果及び評価」最終報告概要

[平成23年度](#) [平成22年度](#) [平成21年度](#) [平成20年度](#) [平成19年度](#) [平成18年度](#)

声：「みつけるのが面倒です。まとめて掲載しているサイトはありませんか？」

Ans：「データのみをまとめた厚労省サイトはありませんが、平成18年度以降の調査公開ページへのリンクがはられているページがあります。（16年、17年調査へのリンクは掲載されていません。）」

（※H24・25年度は現時点ではリンクなし）

データの収集

- 加工するのは大変?
 - 研究班報告書DVDの活用
 - 産業医科大学公衆衛生学教室ウェブサイト



<https://sites.google.com/site/pmchuoeh/>



The screenshot shows the homepage of the UOEH Public Health Classroom website. The page is in Japanese and features a navigation menu on the left with categories like 'HOME / ホーム', 'ACTIVITIES / 活動', 'FILES / 公開資料', and 'NEWS / お知らせ'. The main content area is titled 'HOME / ホーム' and includes sections for 'HOT NEWS / 最新のお知らせ', 'DPCセミナー 仙台会場について(FY2014)', '地域別人口変化分析ツール A3JAPA 公開について', and 'ICU特別調査に関するお知らせ'. There is also a 'NEW LECTURE FILE / 最新の講義資料' section listing various PDF files with their titles and dates.

当教室ウェブサイト 配布しているデータ（一例）

- 過去～現在の分析

- 加工済み厚生労働省DPC公開データ
- H23～25年度参加病院一覧




毎年変更される告示番号の突合・二次医療圏情報
平成23-25年度患者総数及び救急搬送患者数
「参考資料1」の分析結果(.qvf)

- 将来の分析

- 地域別人口変化分析ツール

- ↑石川先生が公開されているtableauを用いた
ツールの方が綺麗&詳細

公開データの種類

- 施設概要表
 - その年度の公開データに含まれる施設の一覧
 - 告示番号
 - 参加年度
 - DPC算定病床の入院基本料
 - 病床の種類別病床数
- 参考資料 1
- 参考資料 2 ← 当日供覧 

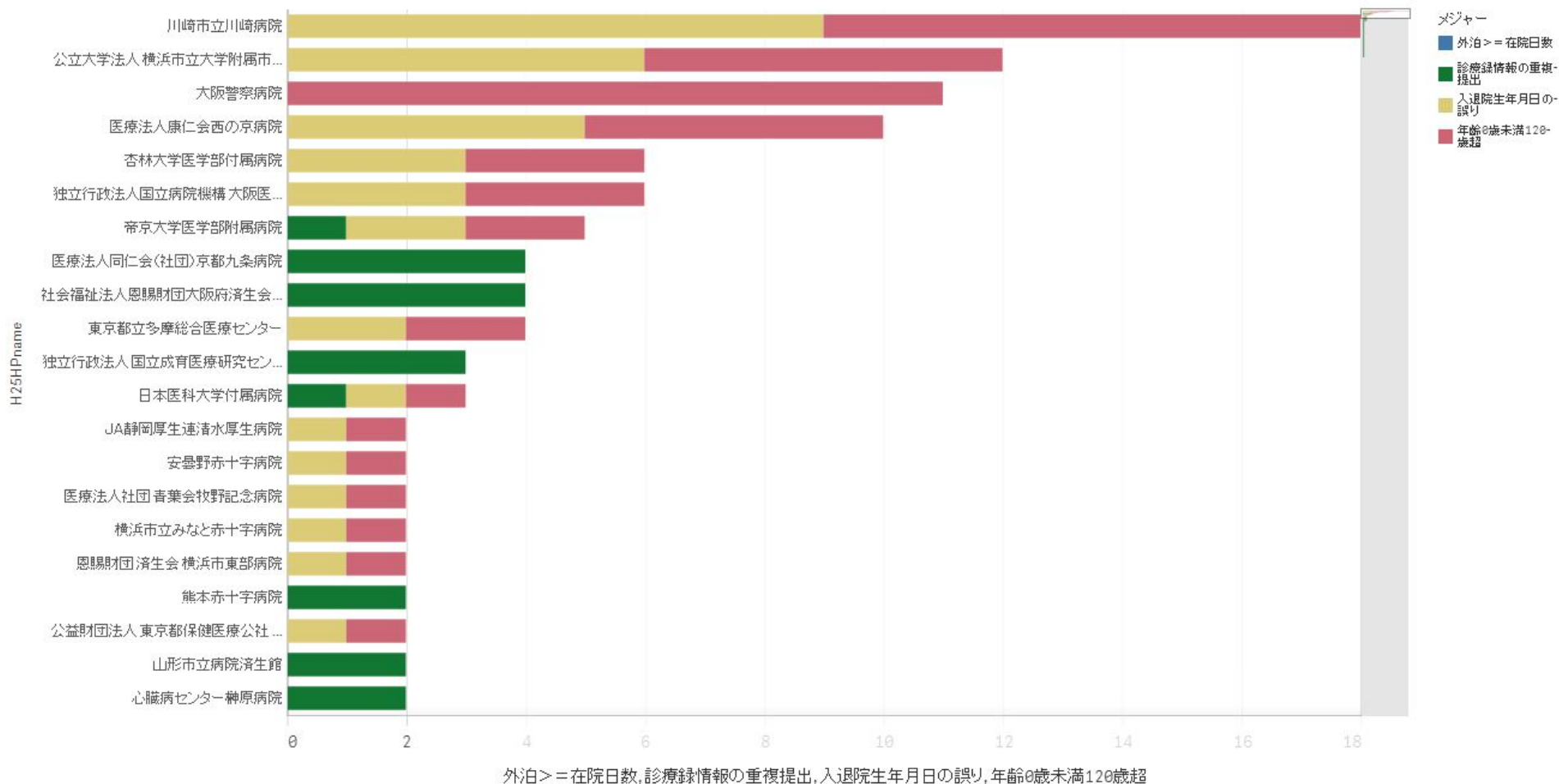
施設概要表

告示 番号	通番	施設名	病院類型	DPC 算定 病床数	DPC 算定 病床の 入院 基本料	DPC 算定 病床 割合	精神 病床数	療養 病床数	結核 病床数	病床 総数
10080	10080	琉球大学 医学部 附属病院	平成15年度 DPC参加病院	556	特定機能 7対1	92.7%	40	0	4	600

参考資料 1

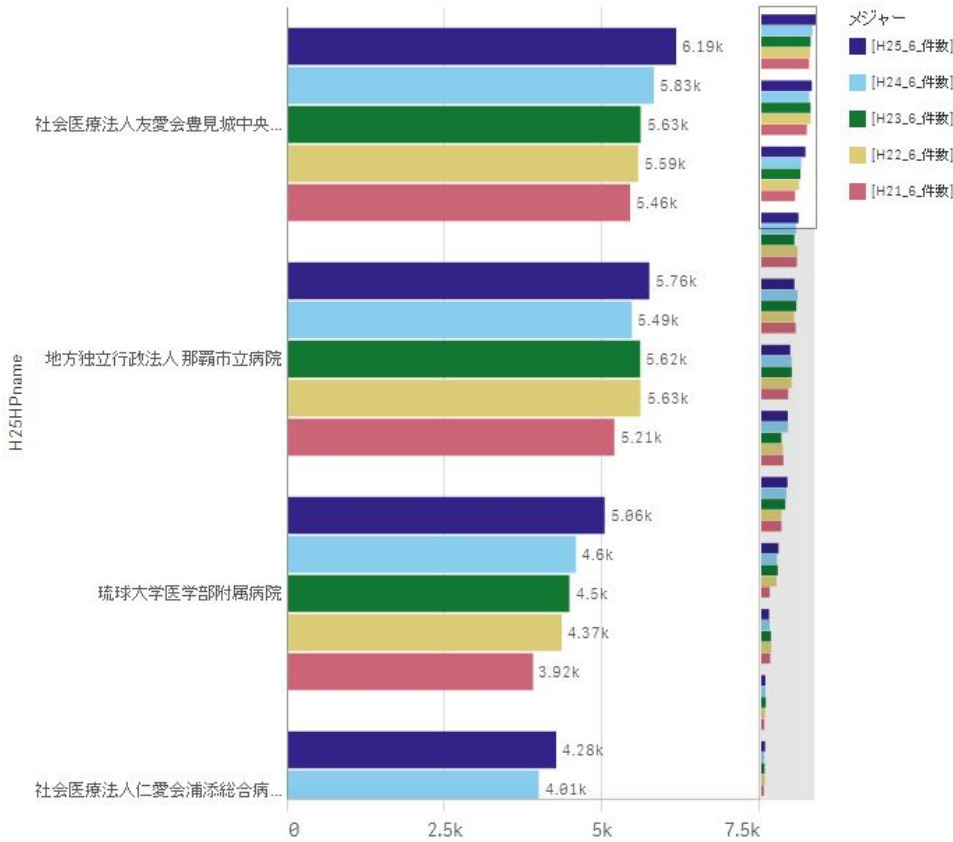
1. 分析対象データについて
2. 分析対象外としたデータ
3. 在院日数の状況
4. 在院日数の平均の差
5. 救急車による搬送の有無
6. 救急医療入院
7. 他院よりの紹介の有無
8. 退院先の状況
9. 退院時転帰の状況
10. 再入院の状況
11. MDC構成比
12. 施設別MDC比率
13. 診断群分類別在院日数
14. 在院日数の平均の差
_MDC別
15. 手術化学療法放射線療法全身麻酔について
16. 精神病棟の集計
17. 様式1について
18. 医療圏別MDC別患者数

分析対象外としたデータの状況

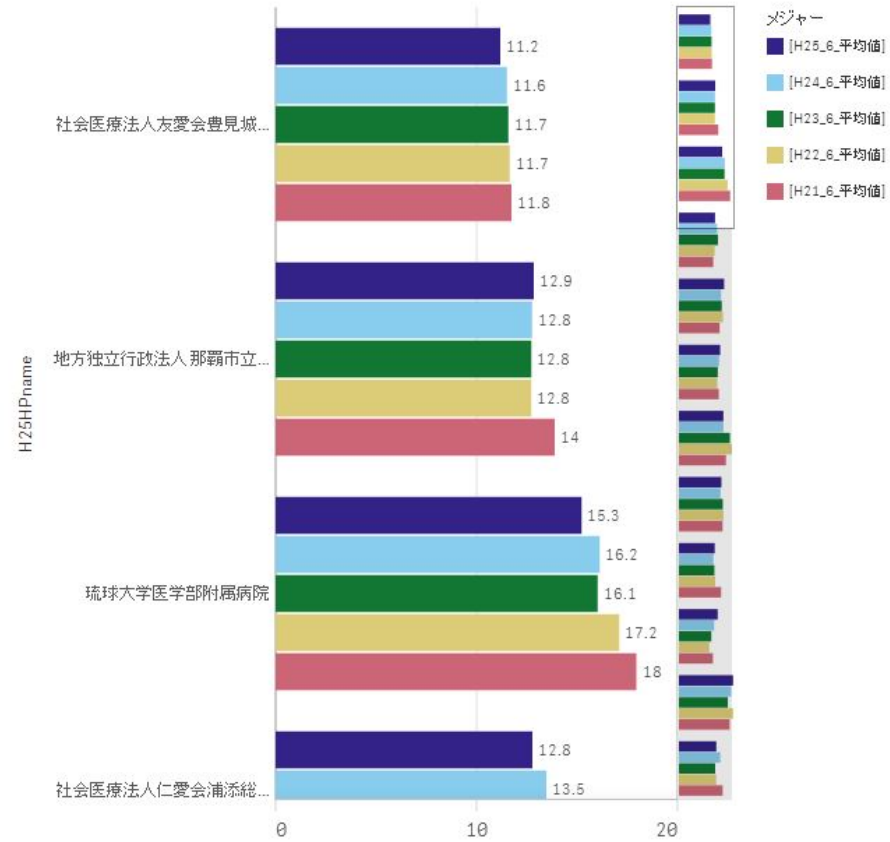


在院日数の状況

件数・在院日数比較

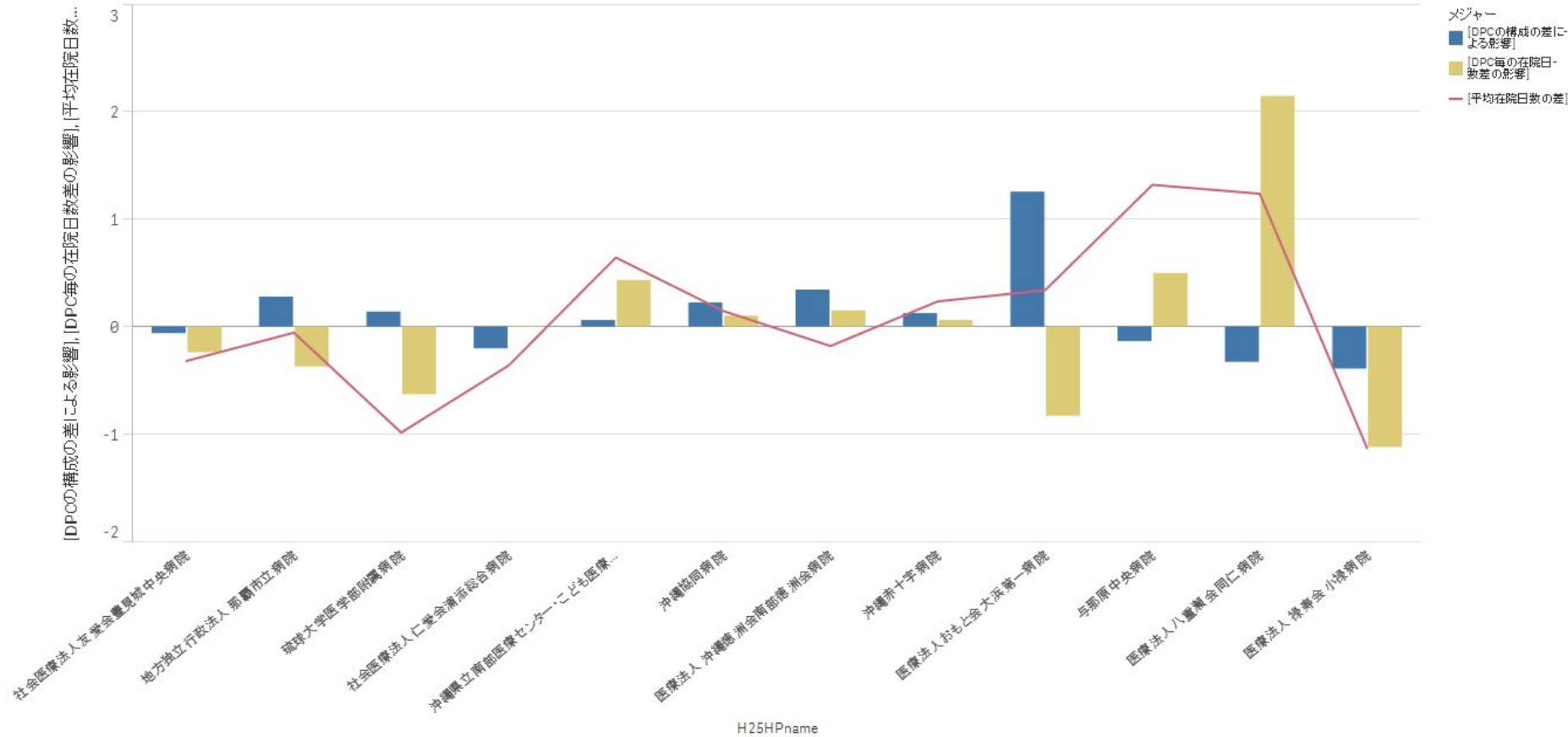


件数・在院日数比較



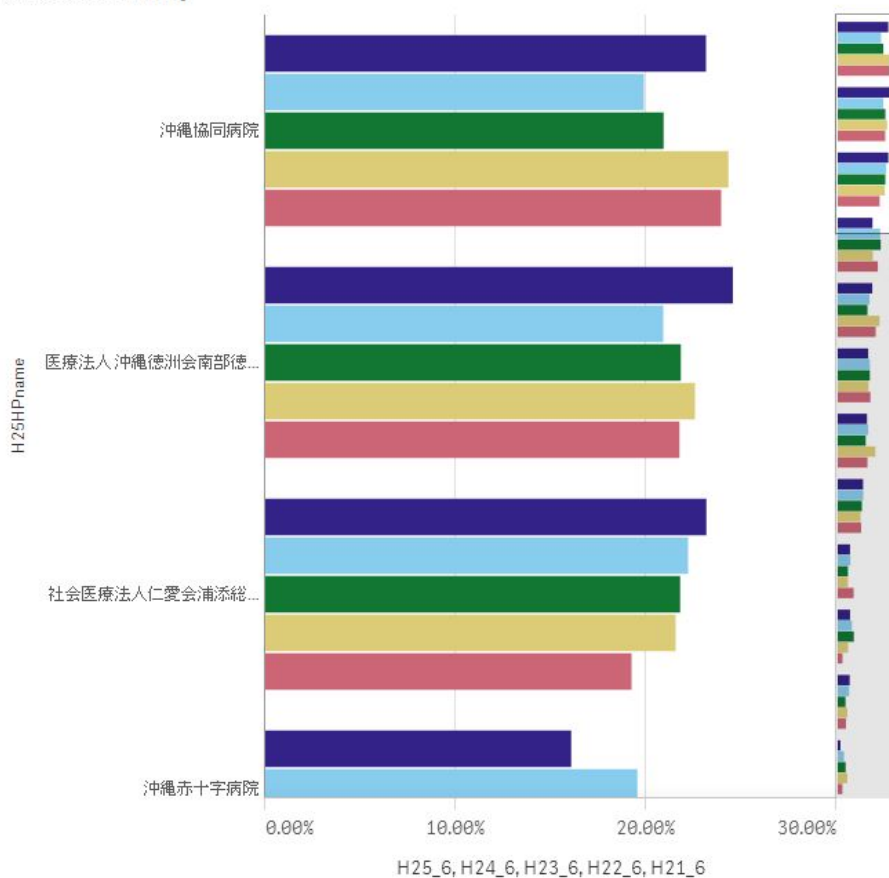
在院日数の平均の差

平均在院日数の差の分析

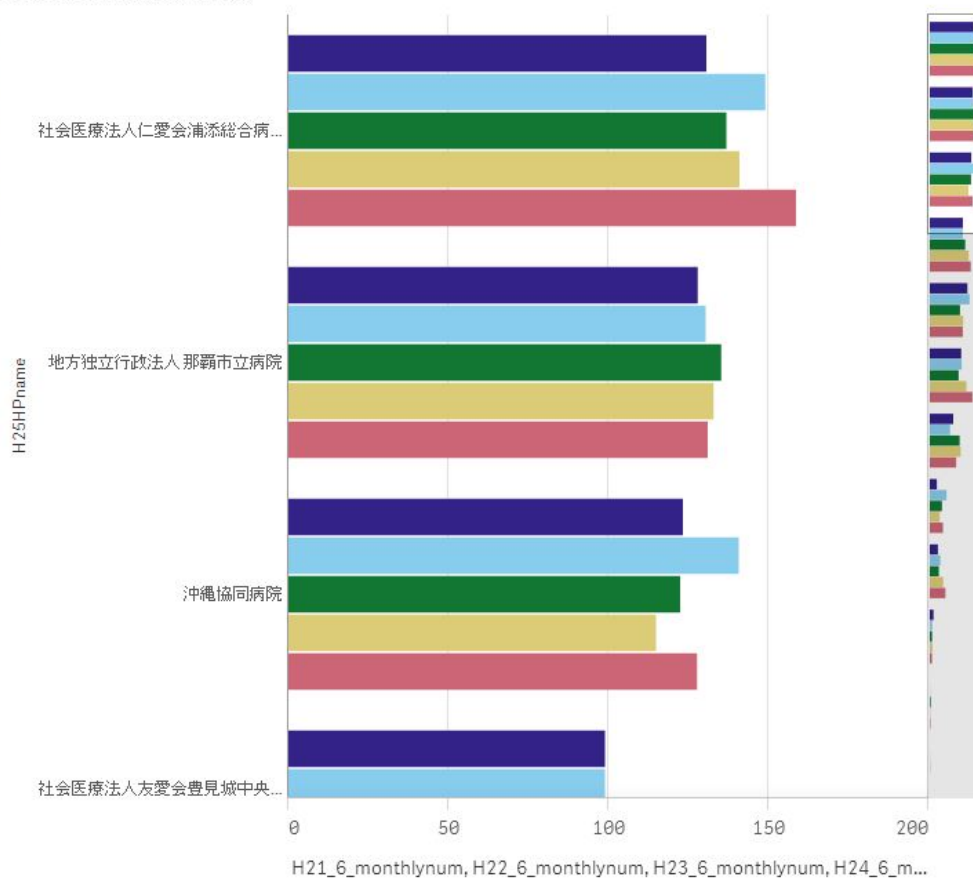


救急車による搬送の有無

救急搬送割合 (6M)



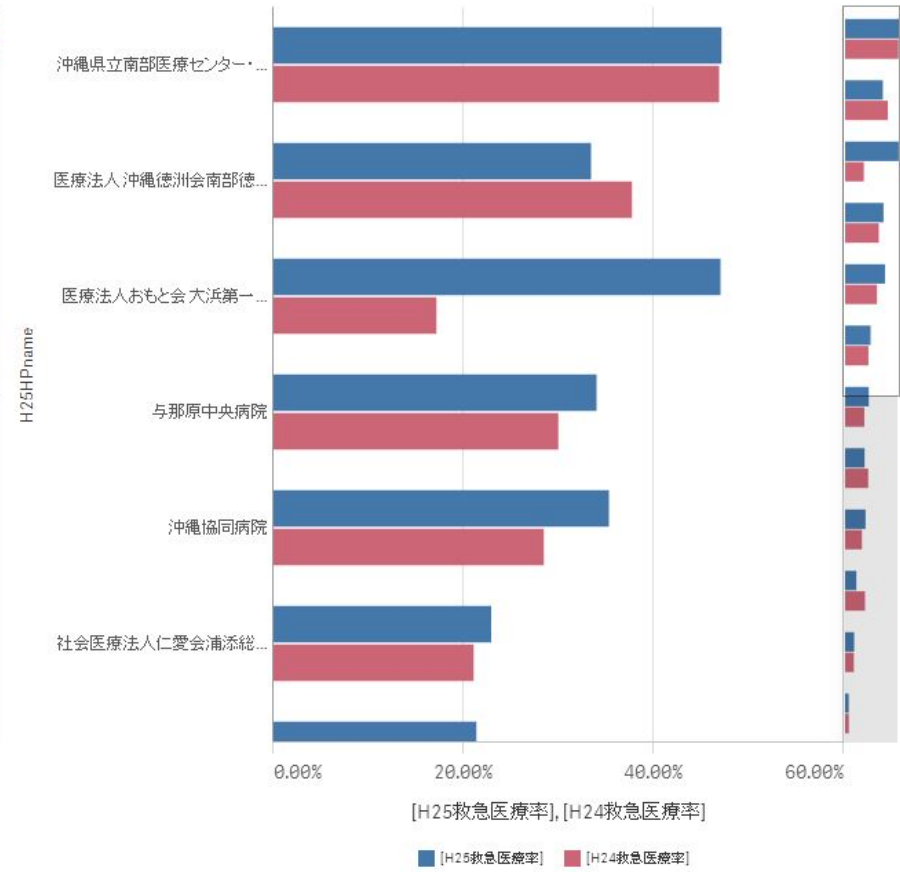
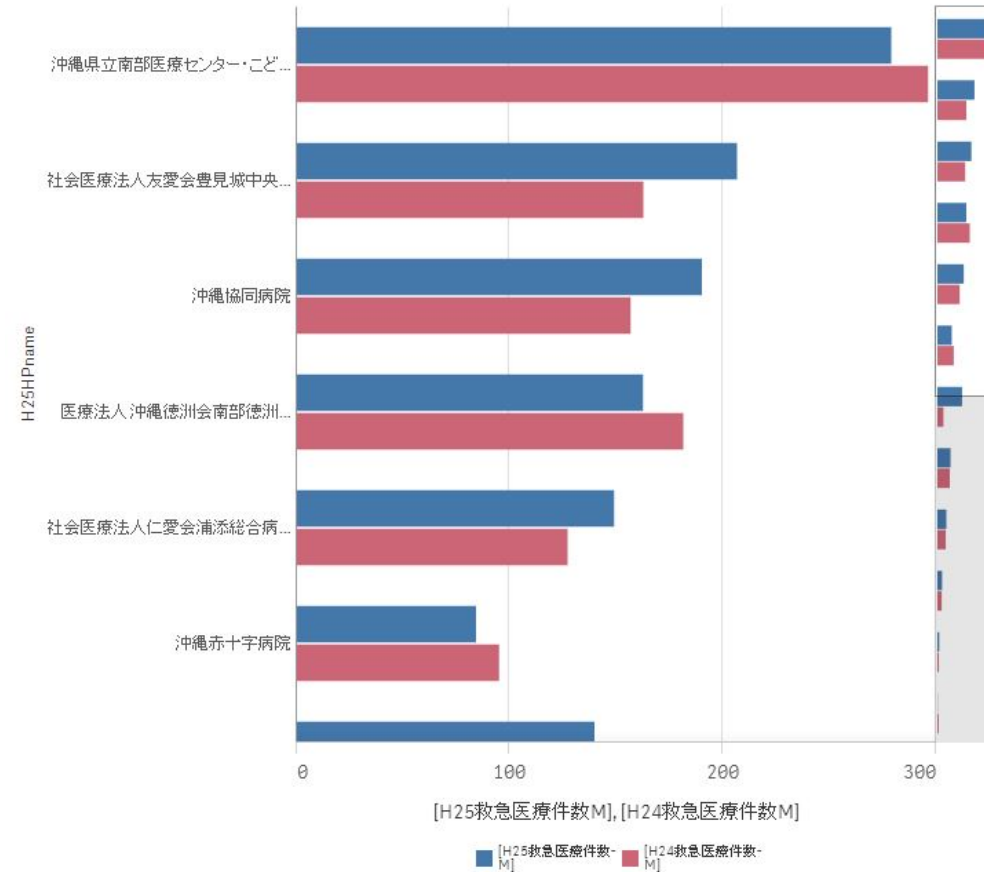
月あたり救急搬送患者数



救急医療入院

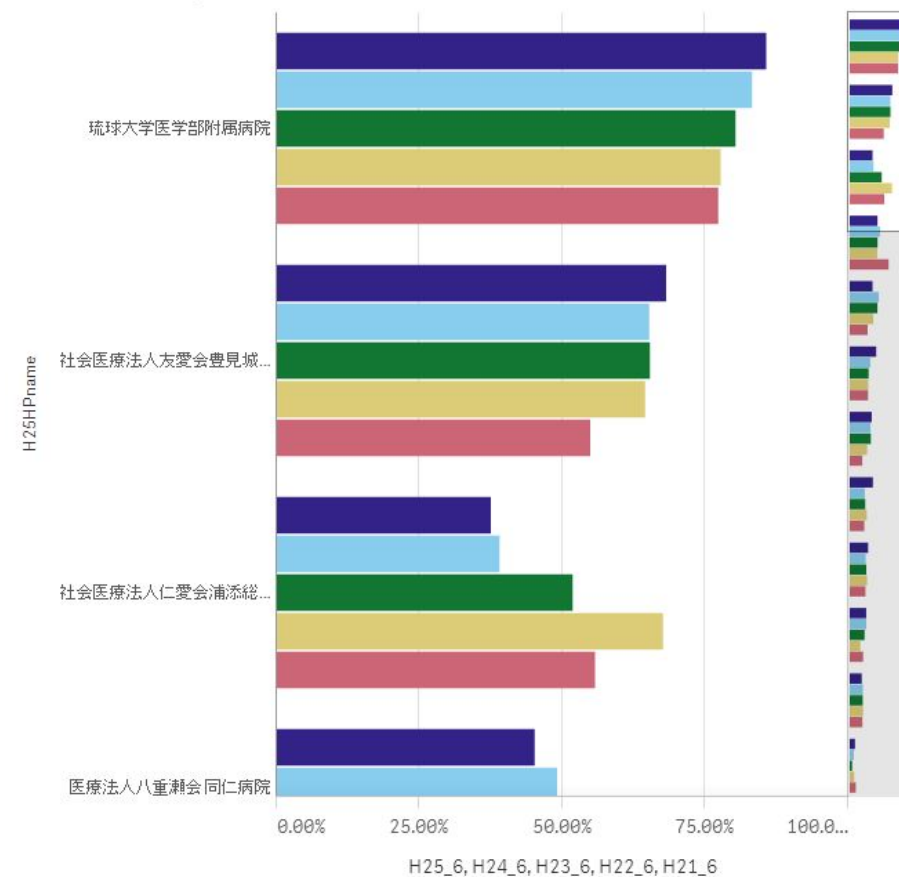
月あたり救急医療患者数

救急医療入院率

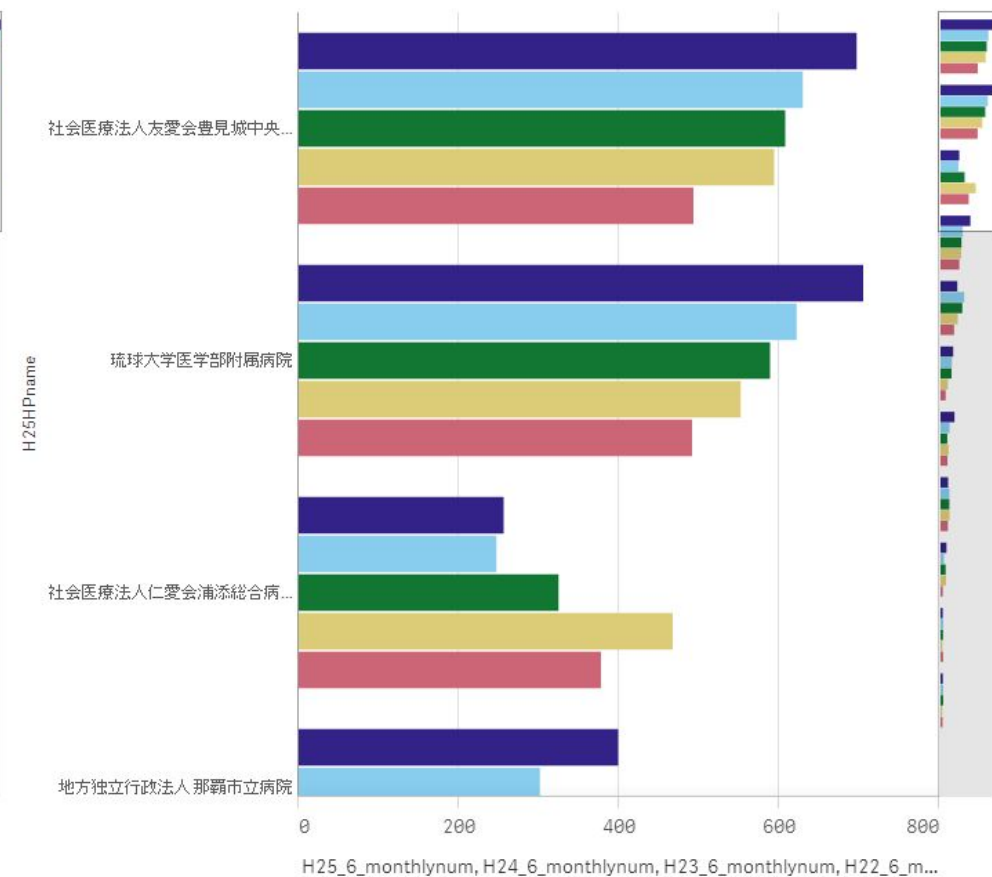


他院よりの紹介の有無

紹介患者割合(6M)



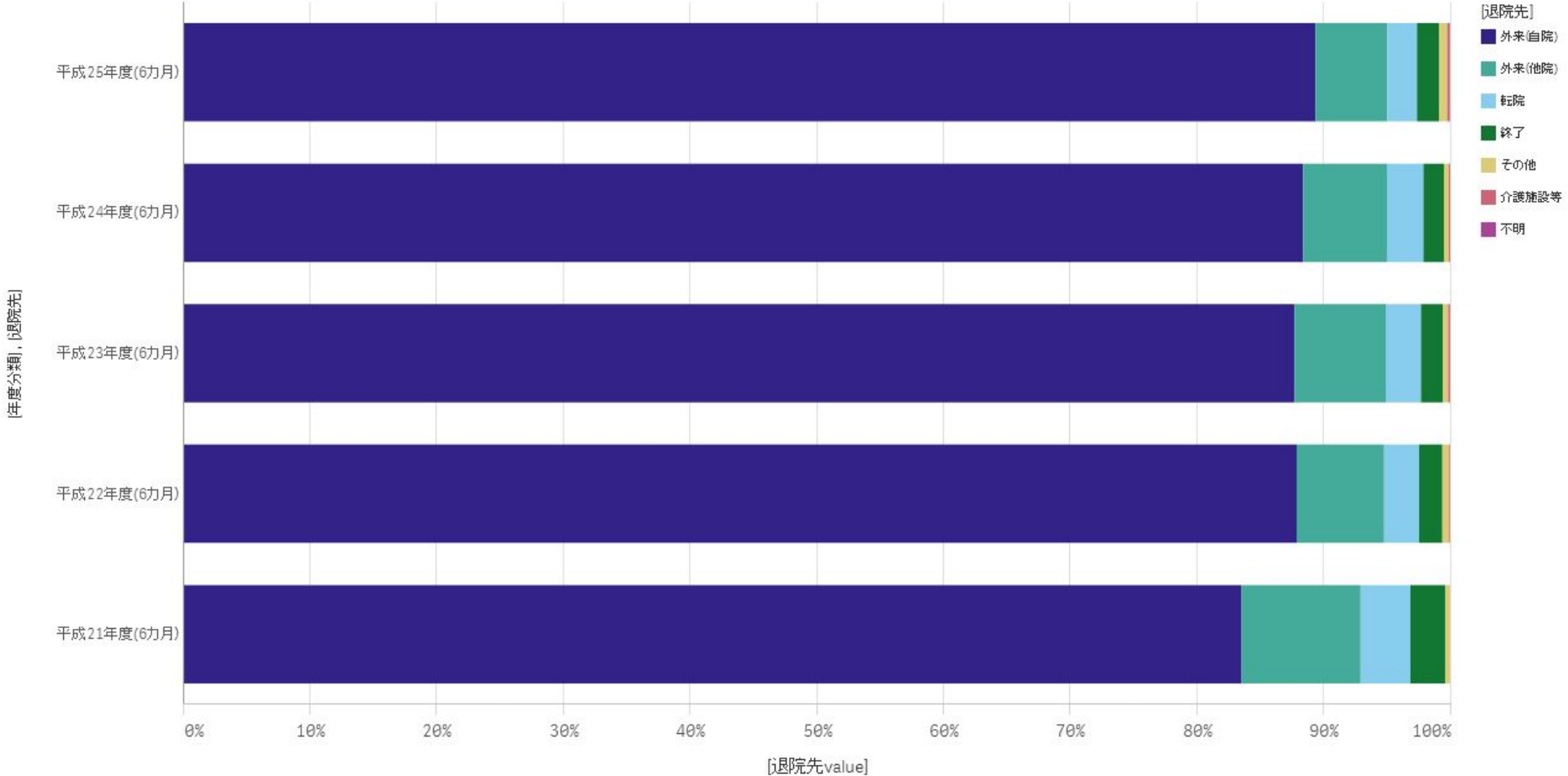
月あたり紹介患者数



退院先の状況

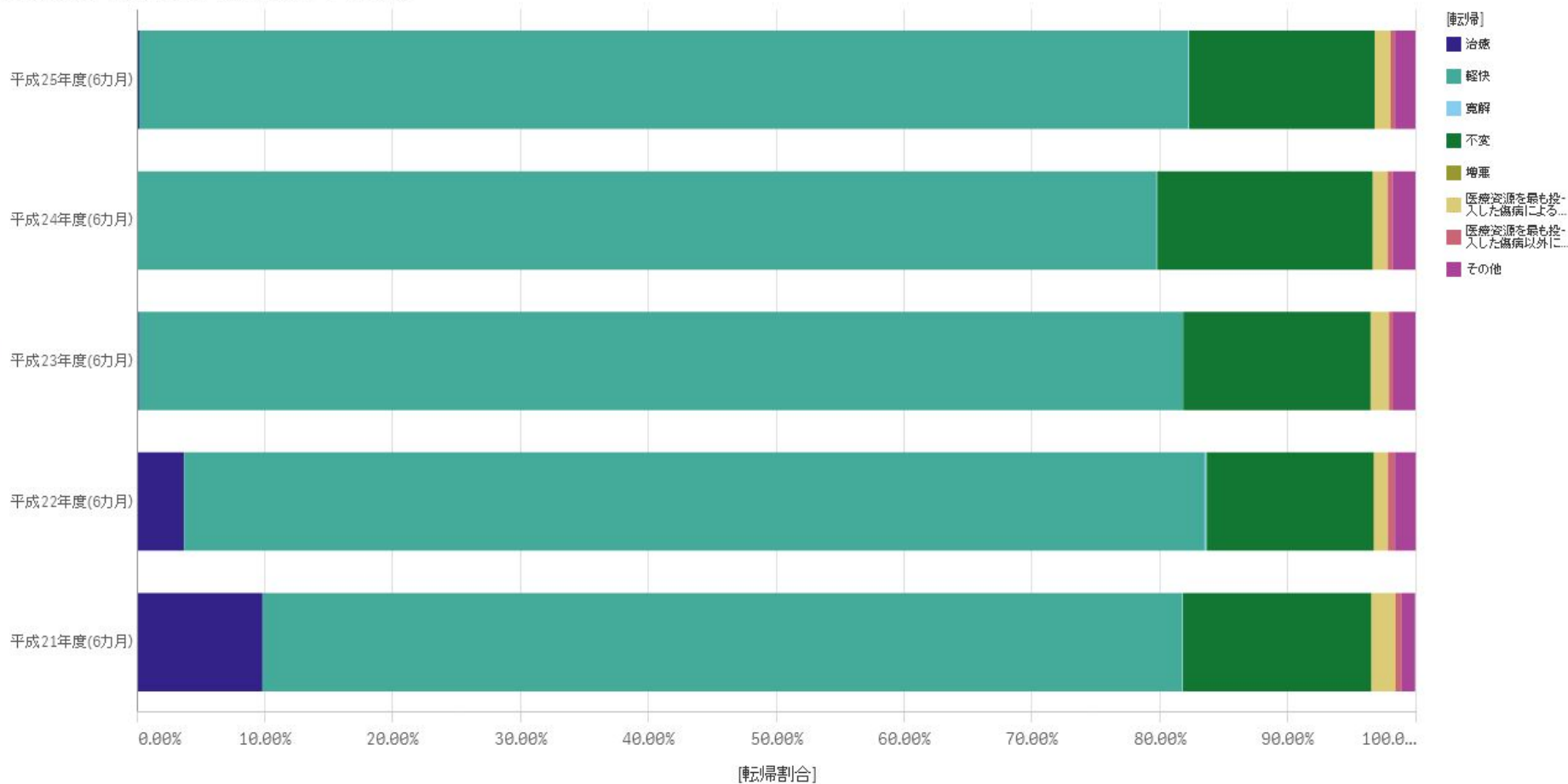


退院先割合 (1医療機関を選択した場合のみ動作)



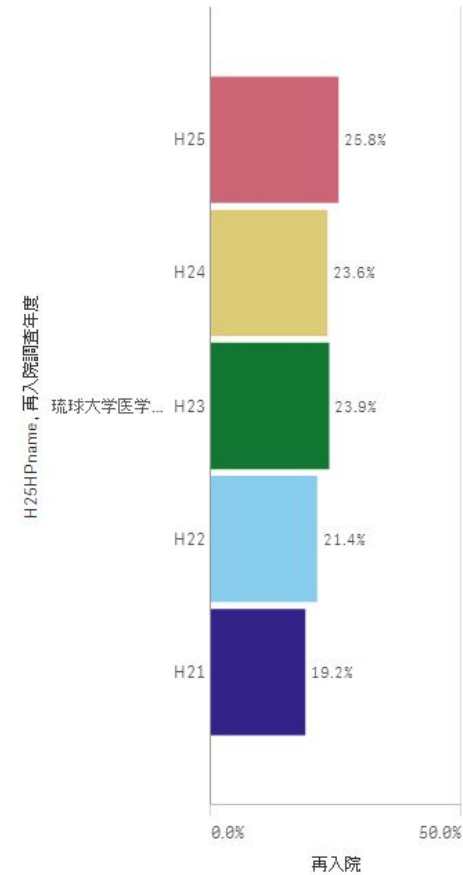
退院時転帰の状況

退院時転帰（1医療機関を選択した場合のみ動作）

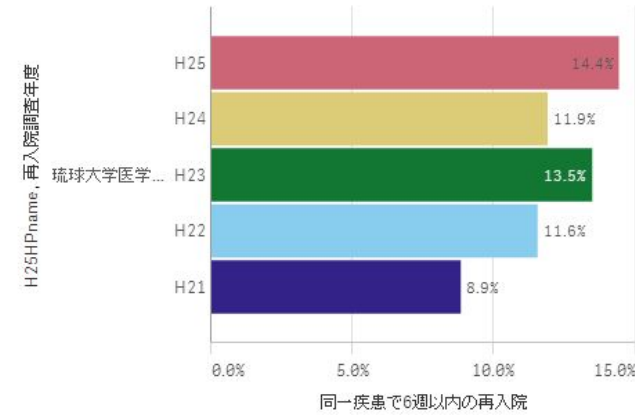


再入院の状況

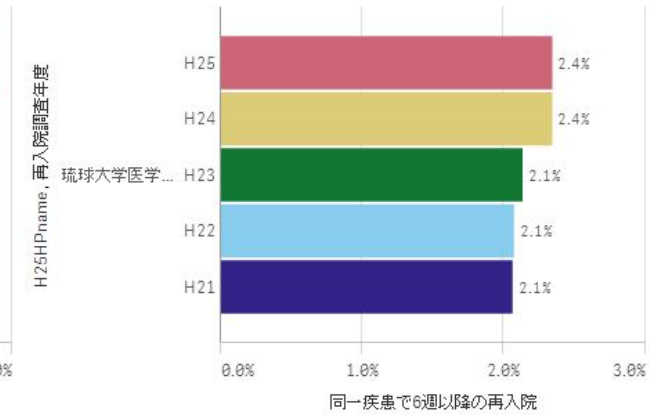
再入院



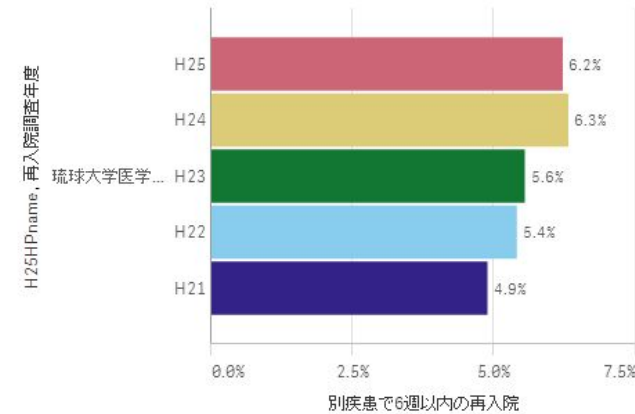
同一疾患6W以内



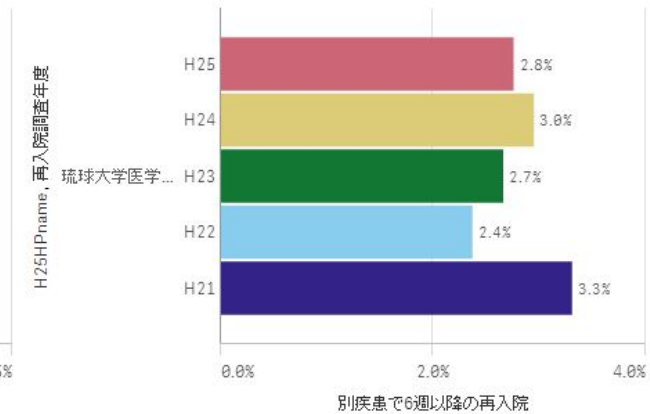
同一疾患6W以降



別疾患6W以内



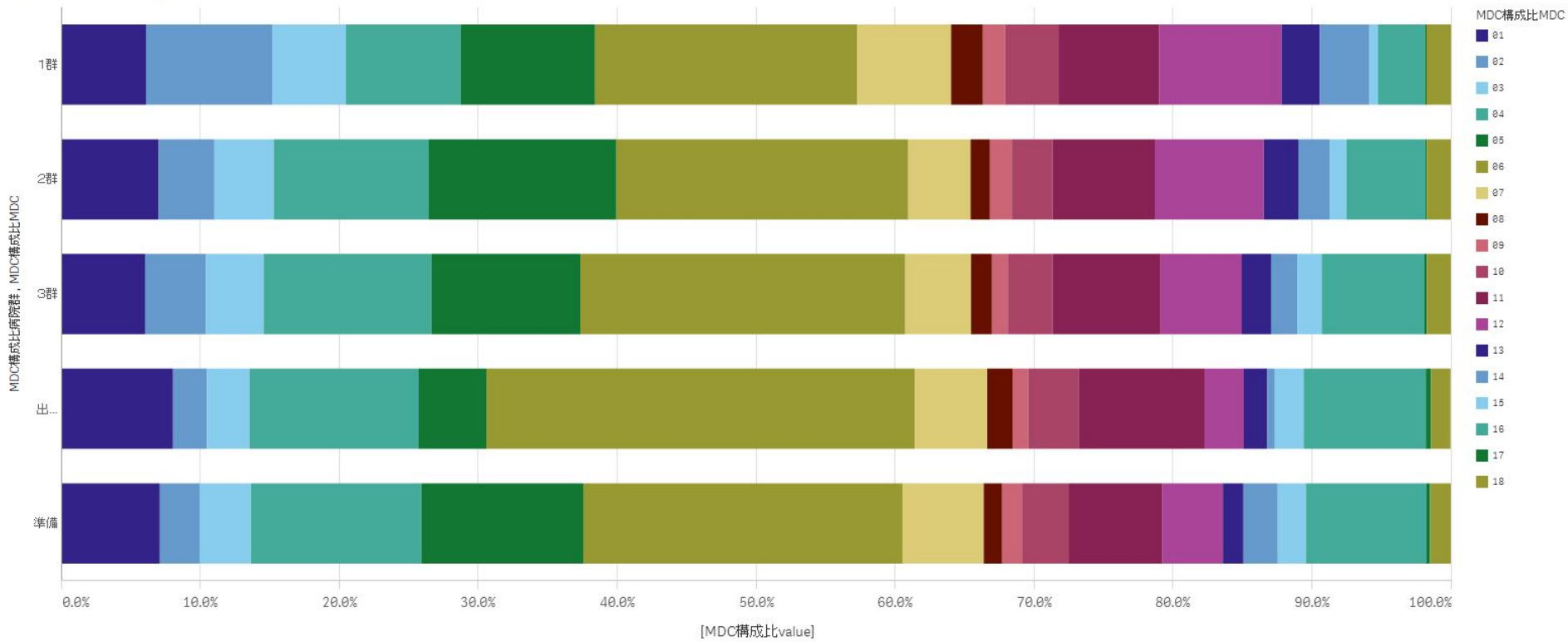
別疾患6W以降



MDC構成比



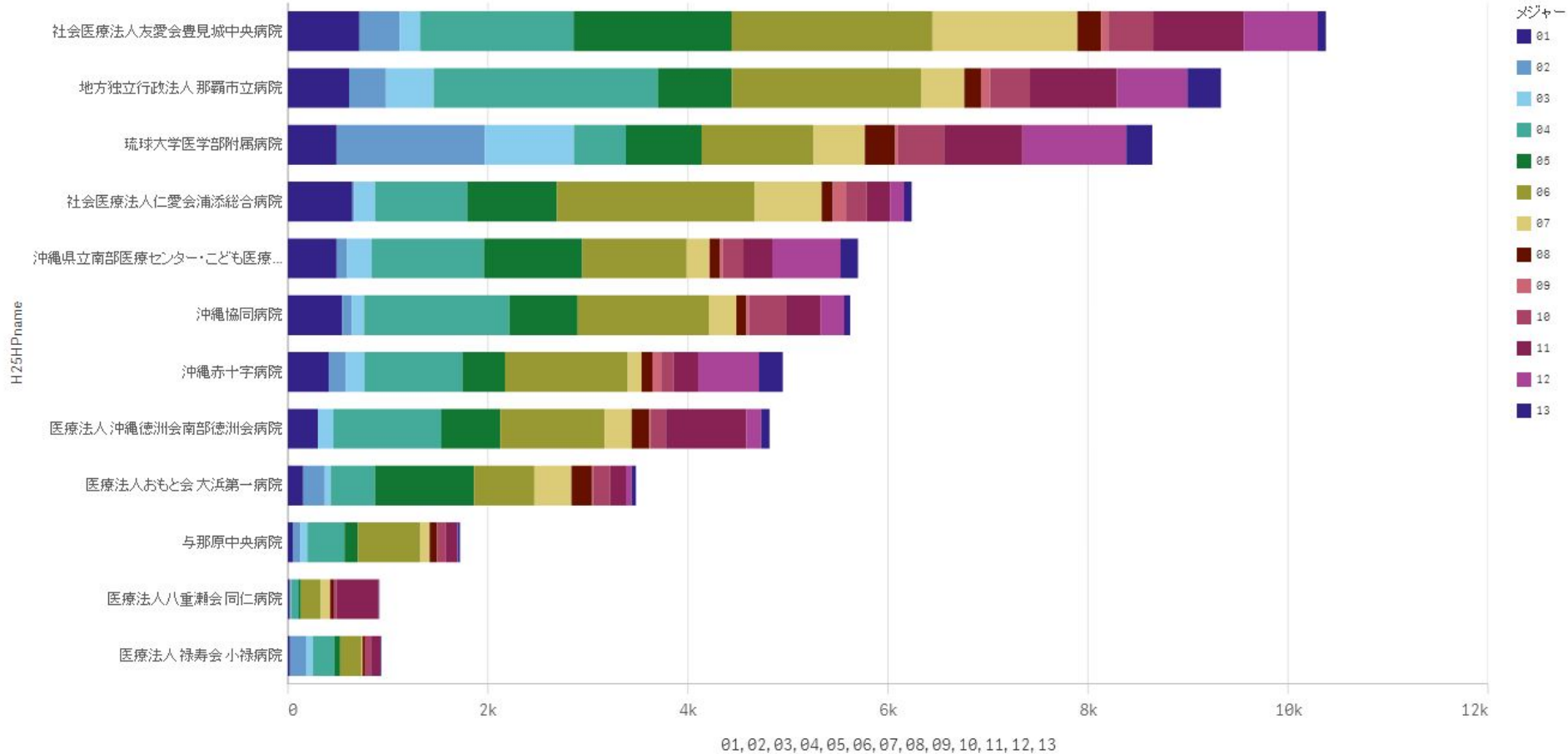
MDC別構成比 平成25年度



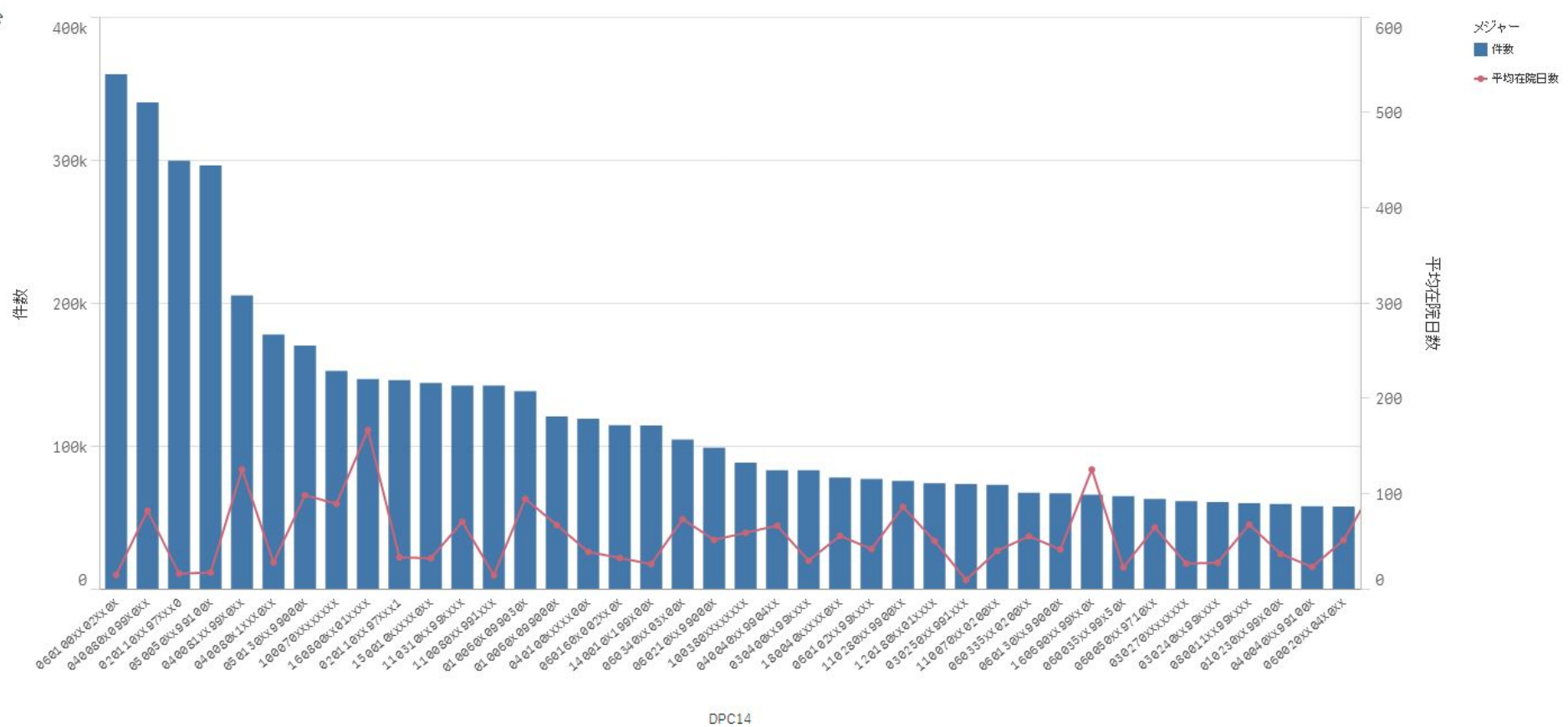
施設別MDC比率



施設別MDC別患者数 (MDC01～MDC13)



診断群分類別在院日数



在院日数の平均の差_MDC別

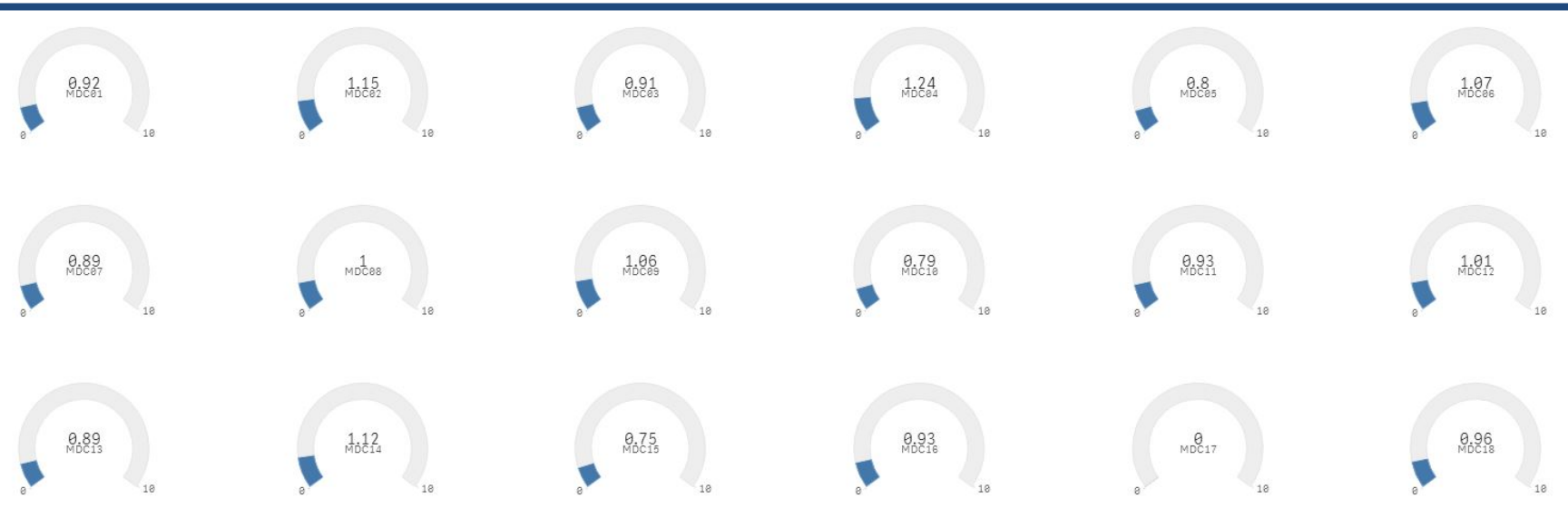


UOEH

患者構成の指標



各医療機関でのDPC毎の在院日数を、平成25年全国平均に合わせた上で、医療機関毎の患者構成を用い、患者構成による差を評価 1より大きい=在院日数の長い分類の患者が多い(傾向にある)

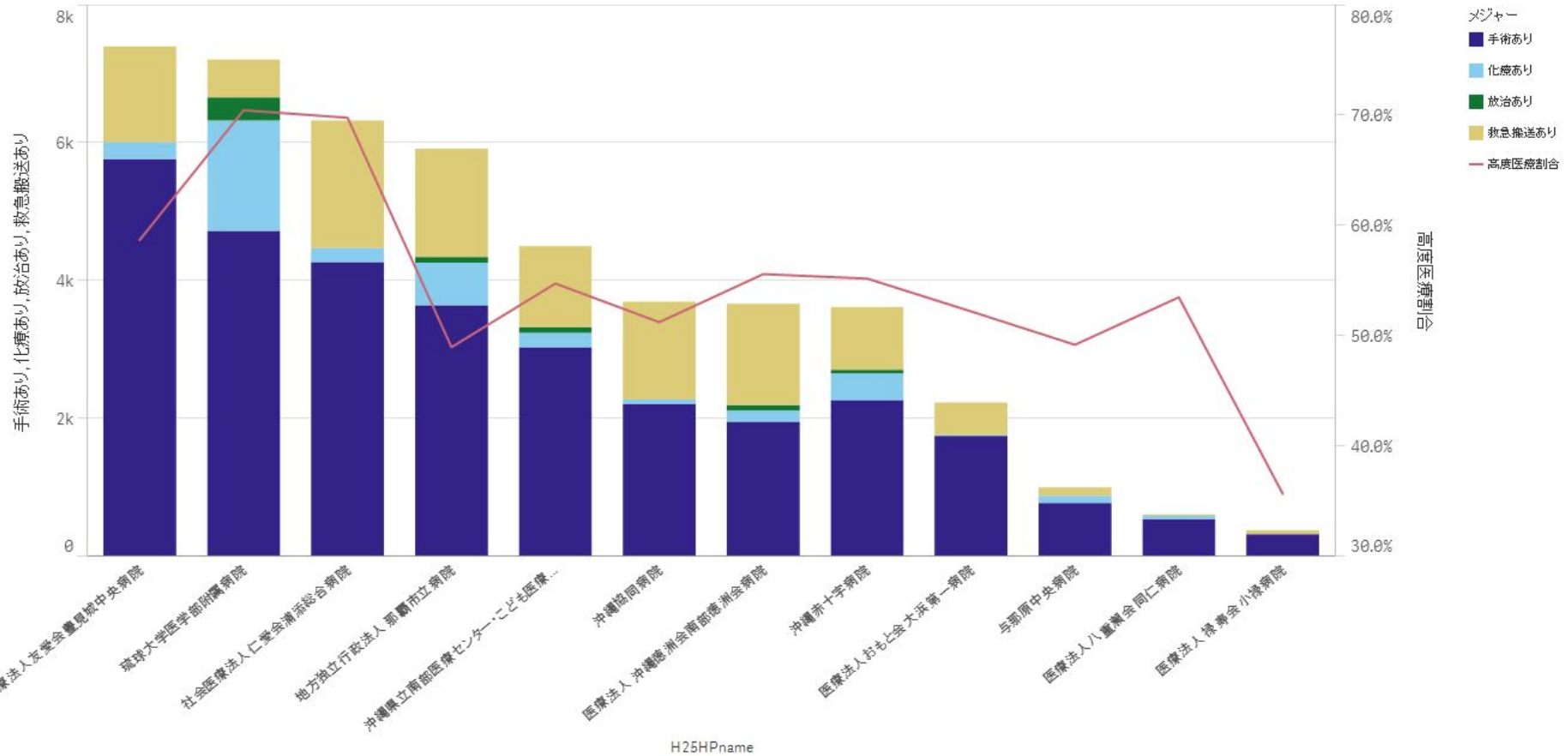


在院日数の指標

各医療機関の患者構成を、平成25年全国平均に合わせた上で、医療機関毎の在院日数を用い、DPC毎の在院日数の差を評価 1より小さい=分類毎の在院日数が短い(傾向にある)

手術化学療法放射線療法全身麻酔について

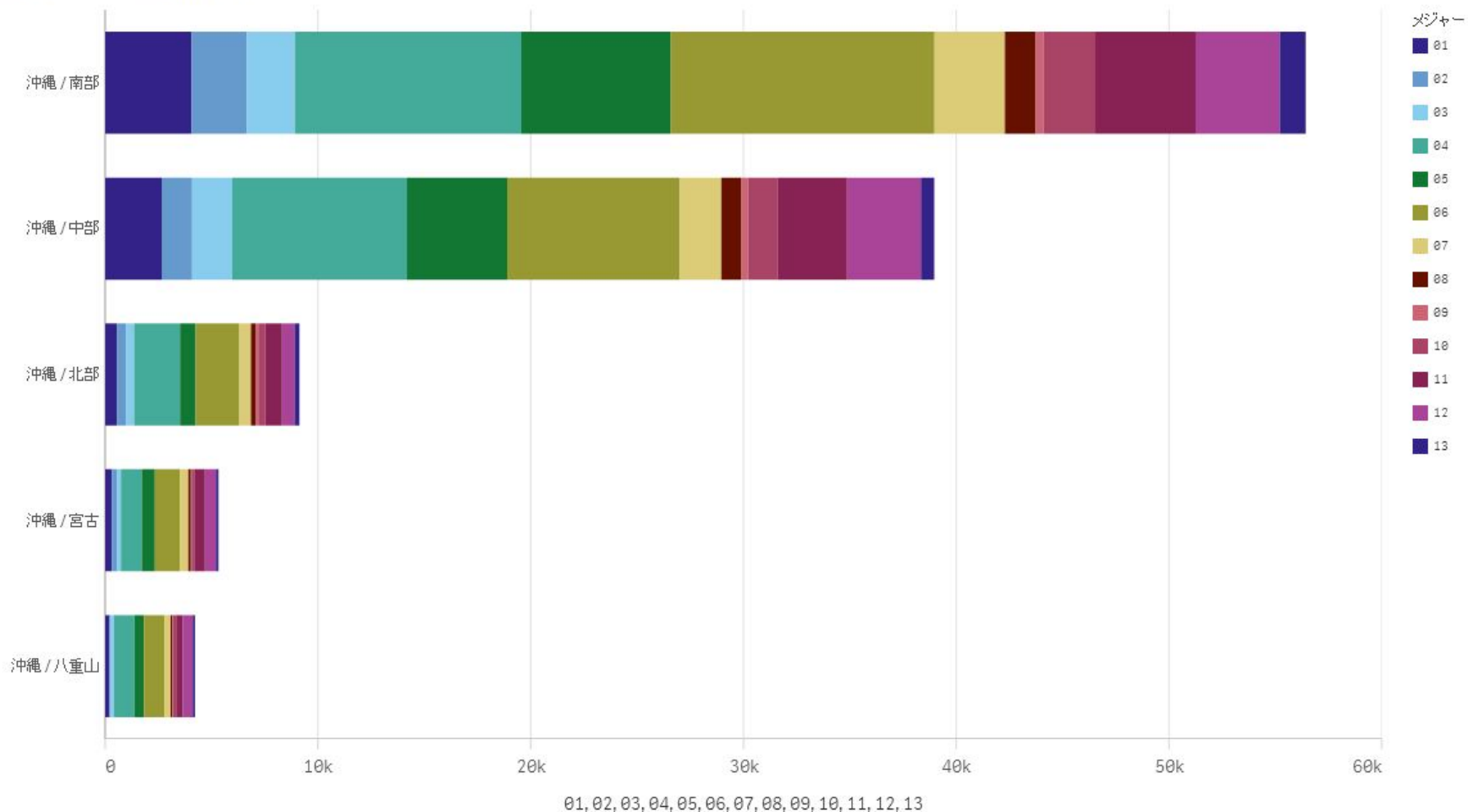
高度医療



医療圏別MDC別患者数

二次医療圏別MDC別患者数 (MDC01-13)

[SMD_都道府県] & / & [SMD_二次医療圏]

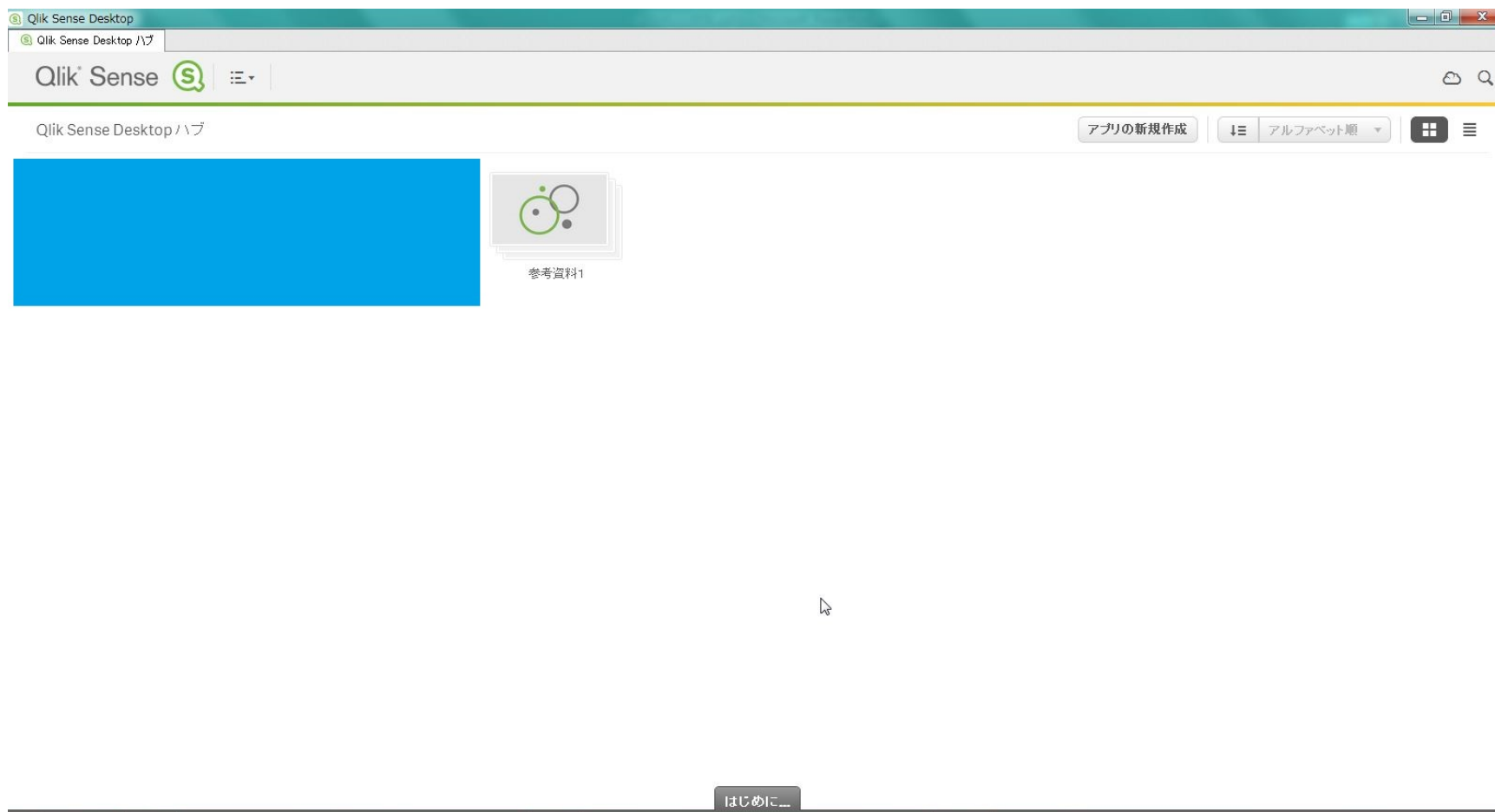


参考資料 1 分析用ファイルの配布



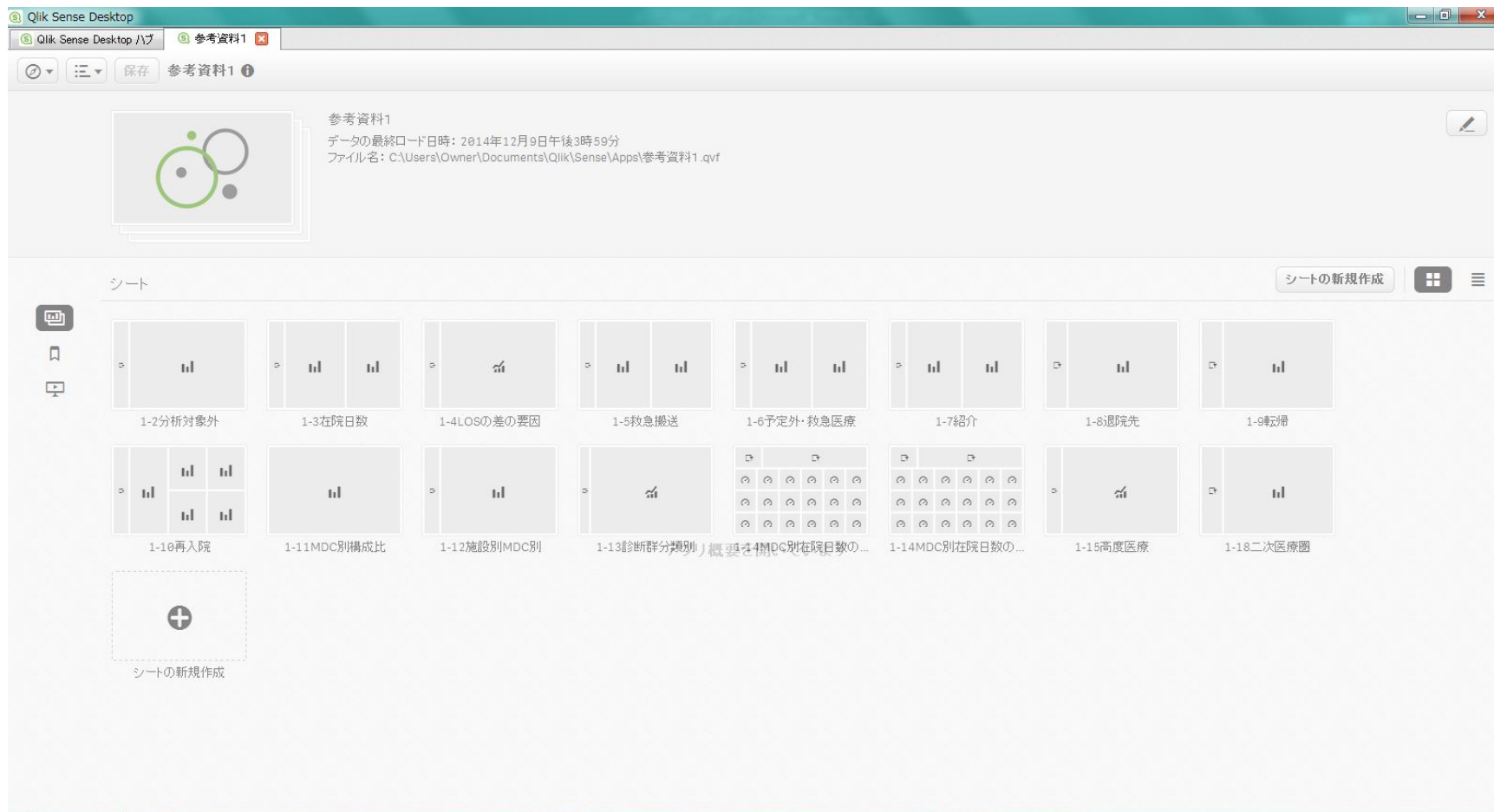
- Qlik® Sense™ desktopで作成したファイル
 - 下記URLからダウンロード
 - <https://sites.google.com/site/pmchuoeh/files/dpcfiles>
- 閲覧にはQlik®Sense™ Desktopが必要
 - Qlik社ウェブサイトから無料ダウンロード可能
 - <http://www.qlik.com/jp>
- インストール後に作成される以下のディレクトリに解凍したファイルを配置すると閲覧可能
 - C:¥Users¥[ユーザ名]¥Documents¥Qlik¥Sense¥Apps

Qlik® Sense™ Desktopの使用方法



前項の通りファイルを配置した後、Qlik®Sense™Desktopを起動すると「ハブ」画面に先ほど配置したアプリが表示されます

Qlik® Sense™ Desktopの使用方法

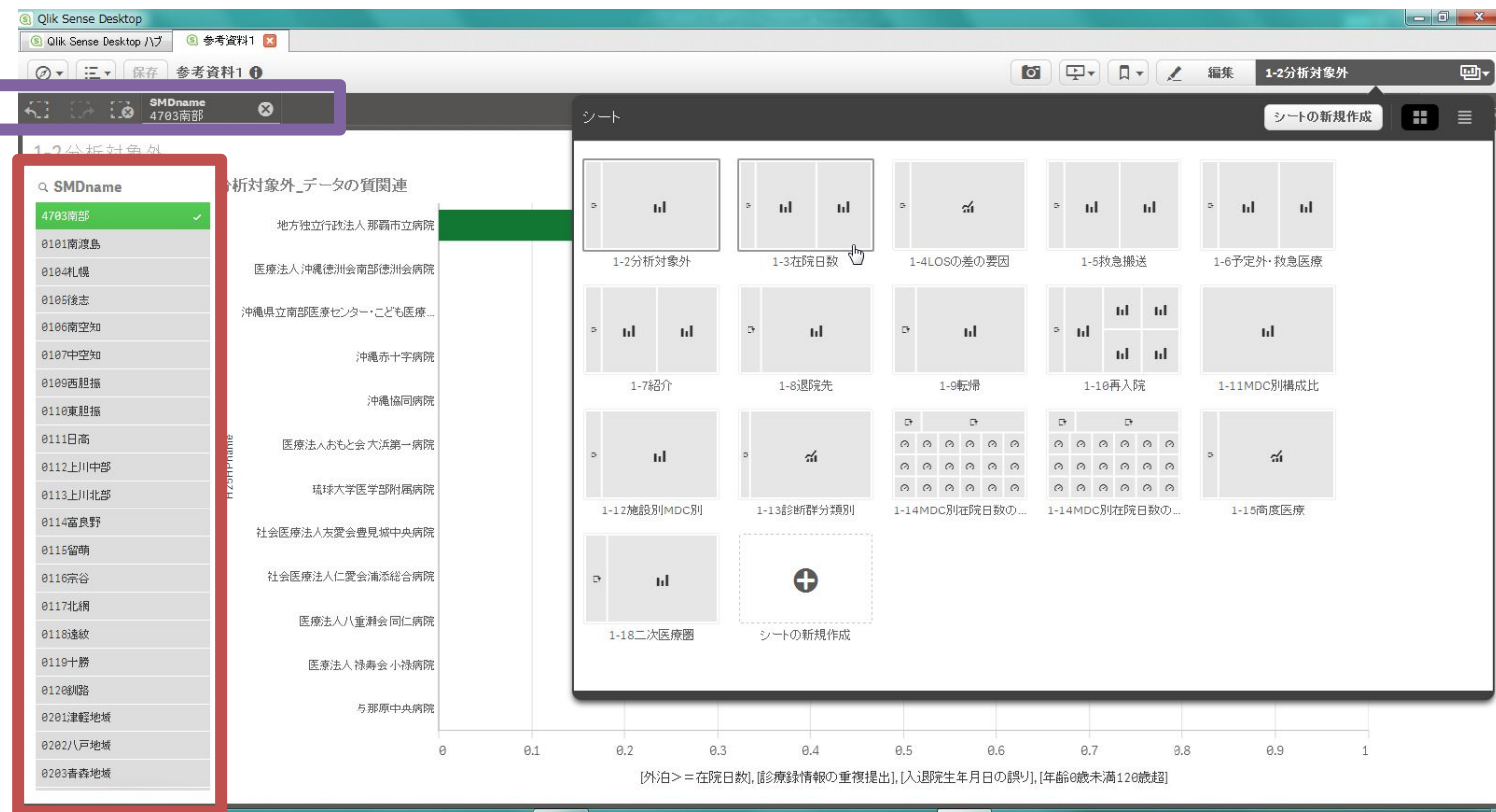


アプリをクリックするとシートの一覧が表示されます。
閲覧したいシートをクリックすると表示されます。

Qlik® Sense™ Desktopの使用方法



選択された値の一覧はシート上部に表示されます。
選択解除する場合はxをクリックしてください。



二次医療圏の選択など絞り込みを行う際は、リスト内から任意の値を選択し、「選択の確認」（緑のチェックボタン）をクリックすると適応されます。

Qlik®Sense Desktopを公開データ分析で 用いる際の注意点



- 軸の数に制限がある
 - 軸のドリルダウングループを作成すれば2軸以上をグラフに用いることも可能
 - ただしデータの構造には注意が必要
- メジャー（≡数式）の数に制限がある
 - たとえば棒グラフであれば
 - 1軸なら15メジャー
 - MDCを全て表示できない
 - 2軸なら1メジャー
- 変数名が同じであれば自動的に連結する
 - 変数名の管理が必要